

## Introduction

En juin 2020, Ground Truth Solutions (GTS) a mené des enquêtes téléphoniques auprès de 36 informateurs clés dans 7 localités de la République Centrafricaine. Le but de cette enquête est de comprendre les perceptions de membres clés des communautés affectées sur : 1) le partage d'information, 2) les mesures mises en place par leurs communautés ainsi que 3) l'impact économique du Covid-19.

Les données récoltées, avec le soutien du Conseil Danois pour les réfugiés (DRC), permettront d'informer les acteurs humanitaires et d'orienter la réponse humanitaire selon les perceptions des informateurs clés enquêtés.

Pour plus d'informations sur nos activités concernant le COVID-19, veuillez consulter notre site internet.

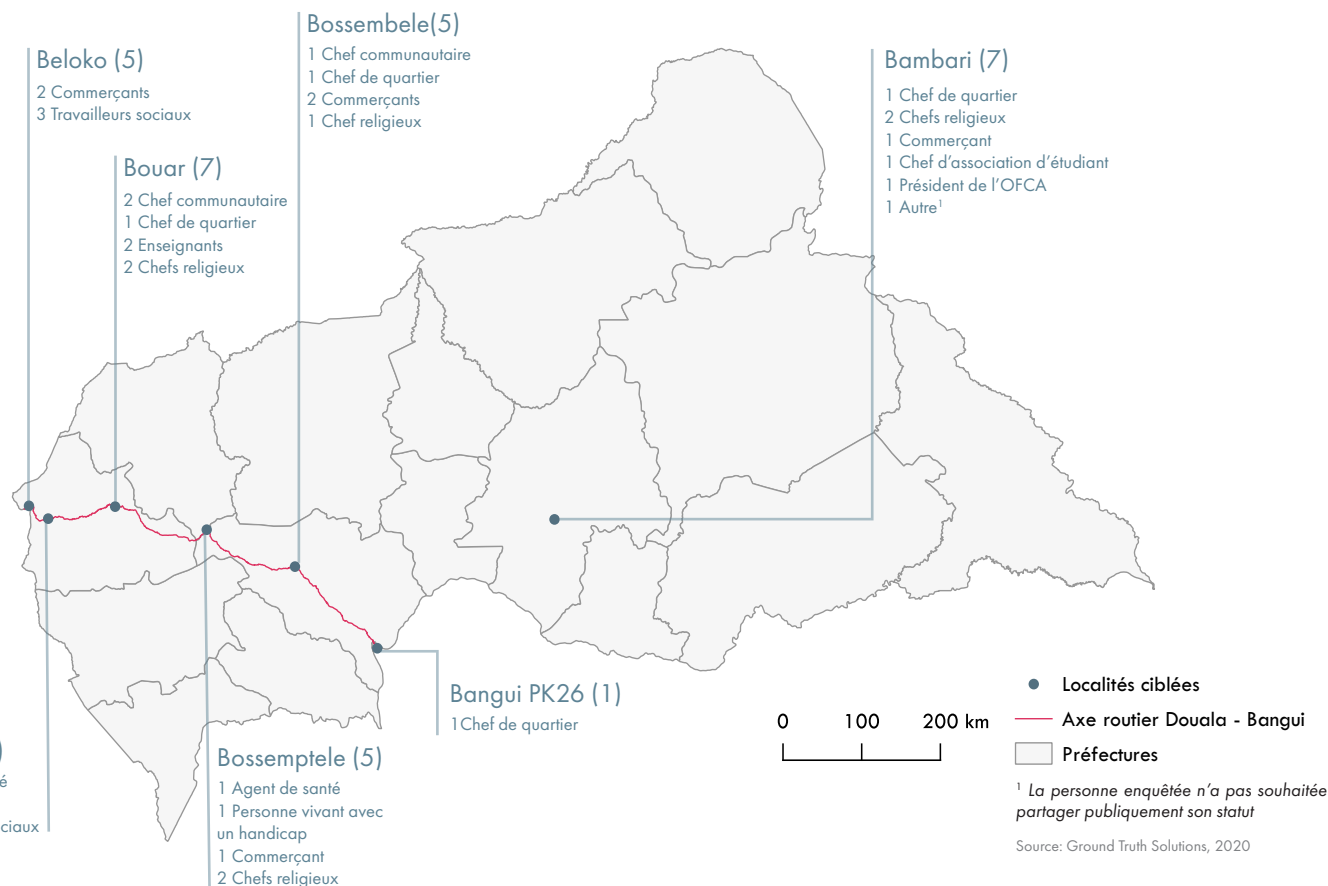
## Sélection des localités

À la suite de consultations avec les acteurs humanitaires et les différentes structures de coordination en RCA, 5 informateurs clés ont été ciblés dans 7 villes : Bossembele, Bossemptele, Bambari, Bouar, Beloko, Baboua, Bangui PK 26.

Les sites ont été sélectionnés selon les critères suivants :

1. Zone à fort risque de propagation du COVID-19
2. Taille de la population affectée
3. Réseau mobile opérationnel dans la sous-préfecture
4. Degré d'assistance humanitaire (nombre d'acteurs humanitaire sur le terrain)

<sup>2</sup> Les populations considérées comme marginalisées sont définies selon le Plan de Réponse Humanitaire 2020 et les enquêtes de GTS.



## Sélection des participants

La stratégie d'échantillonnage proposée cible 35 informateurs clés ayant un rôle important au sein de la population affectée ou bien ayant un rôle prédominant dans la prévention, la sensibilisation et le partage d'information concernant le COVID-19. Les informateurs clés ciblés dans le cadre de cette enquête appartiennent aux profils suivants : chefs communautaires, présidents d'association (femmes, personnes vivant avec un handicap, jeunes), autorités administratives, prestataires de santé, chefs religieux.

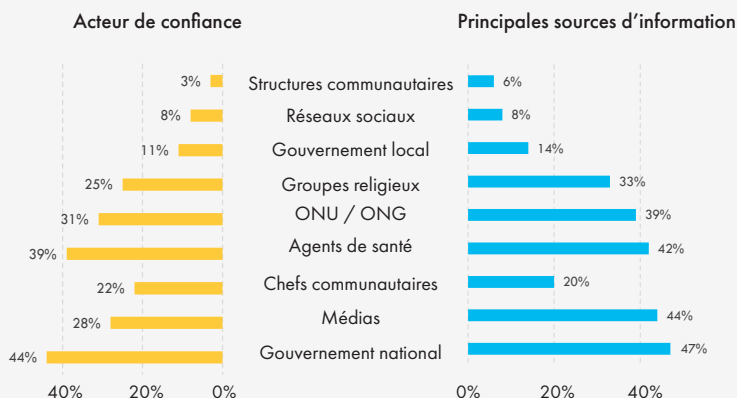
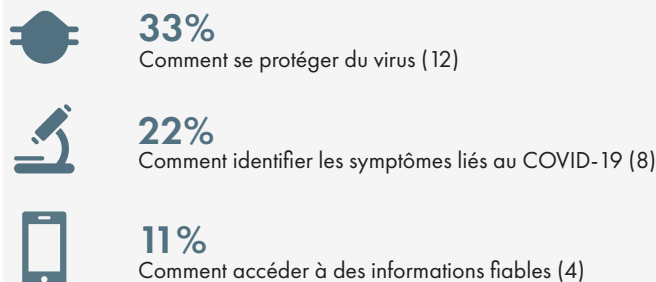
À la suite de l'élaboration de cette liste, nous avons sélectionné 5 informateurs-clés par région et selon leurs différents rôles au sein de la communauté, afin d'obtenir un panel varié d'informateurs par localité. Ont été choisis en priorité des informateurs clés représentant des populations considérées comme marginalisées (femmes et personnes en situation d'handicap) et vulnérables face au COVID-19 (personnes âgées).<sup>2</sup>

Les participants ont été sélectionnés selon leurs disponibilités, leur volonté de participer à l'enquête et les contraintes dues au réseau téléphonique.

Information

94% des informateurs clés considèrent que les membres de leurs communautés ont le sentiment de disposer des informations nécessaires pour se protéger du virus.

Sur quels sujets ont-ils besoin (d'avantage) d'informations ?



Selon les informateurs clés, le gouvernement national, les médias et les agents de santé sont les sources principales d'information auxquelles les membres de la communauté font confiance pour se renseigner sur les façons de se protéger du COVID-19.

D'autre part, les structures communautaires, les réseaux sociaux ainsi que le gouvernement local ne sont que peu mentionnés par les informateurs clés.

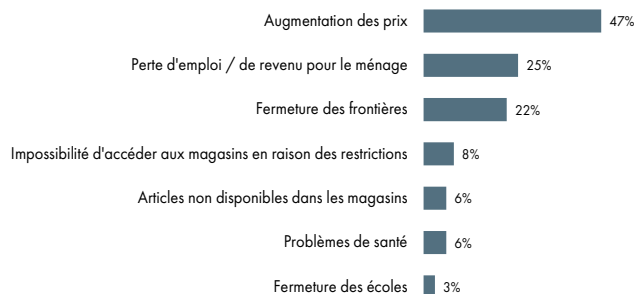
Concernant les médias, si 44% des informateurs clés affirment qu'ils sont une des sources principales d'information pour la population, seulement 28% les décrivent comme fiables.

Impact économique du COVID-19

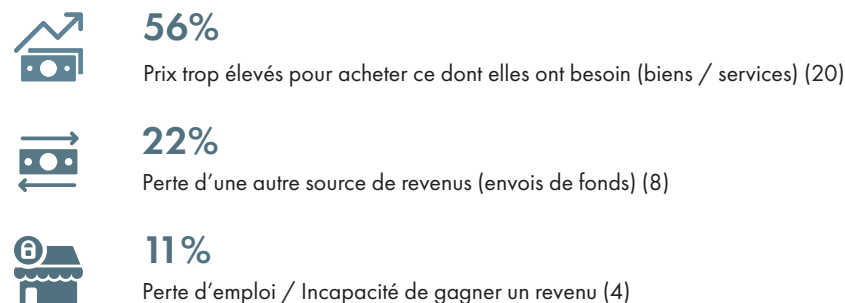
Au sein de votre communauté, comment la capacité de répondre aux besoins de base a-t-elle changé depuis que le virus a commencé à se propager ?



Si la capacité de répondre aux besoins de base s'est détériorée, quels facteurs y ont contribué ?



Quelle est la principale préoccupation de votre communauté quant à sa situation économique due au virus ?



L'instabilité économique causée par le COVID-19 (changement des prix, perte de revenus) joue un rôle néfaste sur la capacité des personnes affectées à répondre à leurs besoins de base.

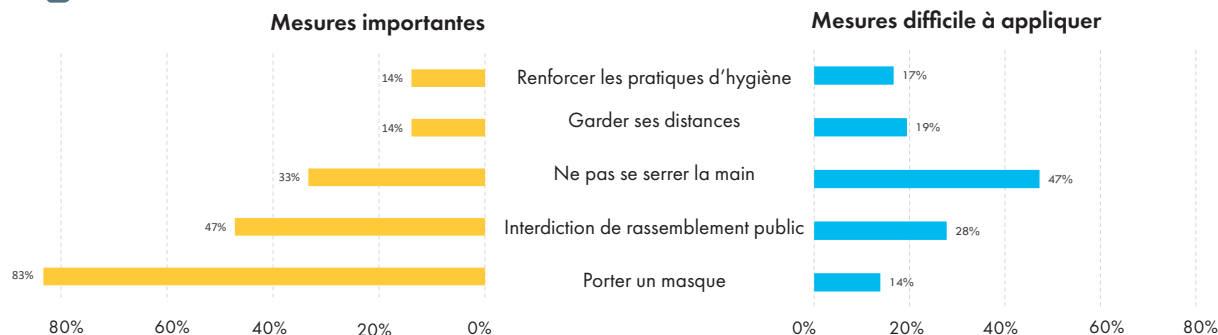
Selon les informateurs clés, la perte de revenu peut également avoir un impact néfaste sur la capacité des ménages à appliquer des mesures de prévention contre le COVID-19 telles que l'achat de masque ou de gel hydro-alcoolique. Selon 17% des informateurs clés, il est en effet difficile pour les membres de la communauté de porter un masque.

“ Nous sommes en train de souffrir car le prix des denrées a augmenté et nous ne sommes plus en mesure d'acheter de quoi manger à notre faim. *Agent de santé - Bossemptele* ”

“ Il faudrait que le gouvernement songe à assister la population par la distribution du savon, sceau car le prix des produits a augmenté et vu le niveau de vie de la population c'est difficile de s'en procurer. *Chef religieux - Bossemptele* ”

“ Il y a peu de masques ici, faute de moyens financiers. *Travailleur social- Baboua* ”

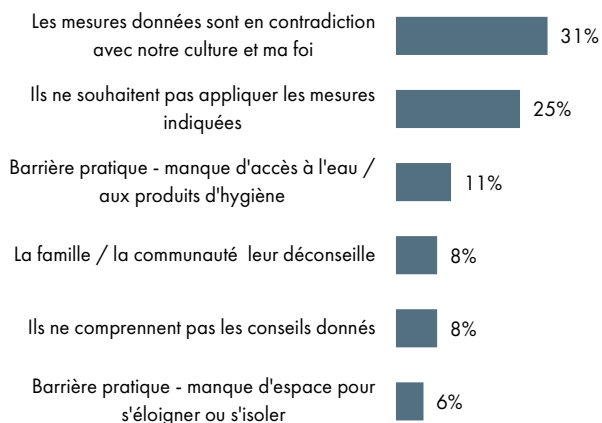
## Mesures mises en place face au COVID-19



Selon les informateurs clés, les mesures les plus importantes pour la communauté sont le port du masque (83%), l'interdiction de se rassembler en public (47%) et ne pas se serrer la main (33%).

Toutefois, les personnes enquêtées mentionnent que ces mesures préventives sont parfois difficiles à appliquer, notamment ne pas se serrer la main (47%), l'interdiction de se rassembler en public (28%) ou encore garder ses distances (17%).

### Pourquoi cette mesure est-elle la plus difficile à appliquer ?



Selon les personnes enquêtées, les raisons du non-respect des mesures barrières sont multiples : 31% considèrent que les pratiques en place sont contraires aux pratiques culturelles ou religieuses de la communauté et 25% affirment que les membres des communautés ne souhaitent pas appliquer ces mesures (voir citations en haut à droite).

Des informateurs clés ont aussi insistés sur la nécessité de renforcer les campagnes de sensibilisation envers les populations affectées.

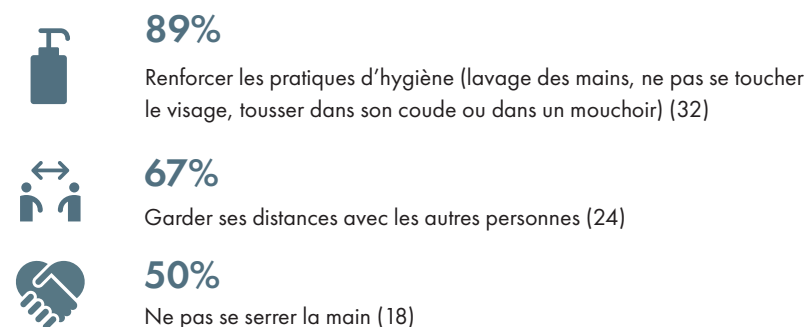


On observe une pratique illégale du culte.  
*Chef de quartier - Bangui PK26*

Pendant les places mortuaires ou aux marchés, les personnes ne mettent pas en place les consignes données par le gouvernement.  
*Enseignant - Bouar*

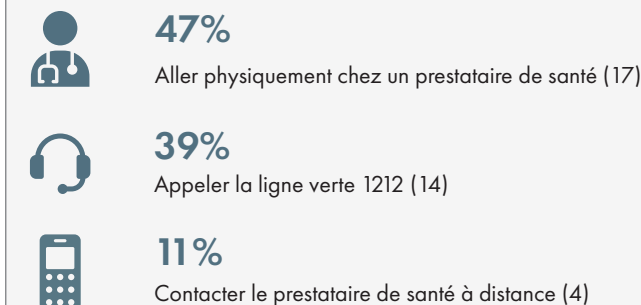
Beaucoup de personnes prennent à la légère la maladie. Il faut proposer de la sensibilisation de proximité.  
*Marchand - Bambari*

### Quelles mesures de précaution les membres de votre communauté ont-ils adoptés pour se protéger du virus ?



### Comportements

#### Si / quand des gens de votre communauté éprouvent des symptômes du coronavirus, que pensez-vous qu'ils feront ?



## Recommandations des informateurs-clés

Au cours des entretiens téléphoniques, les informateurs clés ont cité différentes recommandations afin de renforcer les actions en cours dans leurs localités.

Toutefois, les recommandations suivantes sont liées à un contexte local spécifique et ne peuvent être généralisées à l'ensemble du territoire centrafricain. Elles contribuent néanmoins à comprendre le point de vue des acteurs clés au sein de ces communautés et les actions requises, selon elles.



Il faudrait appuyer le travail de sensibilisation à travers les hauts parleurs dans les marchés et lieux publics. De plus, il est important de faire un test des personnes du 3ème âge qui sont considérées comme vulnérables. Finalement, il faut sensibiliser dans les villages les plus reculés pendant les marchés hebdomadaires.

*Chef religieux- Bouar*

Donner un appui aux organisations locales pour aller à l'intérieur des localités pour sensibiliser les éleveurs et agriculteurs



*Marchand - Bambari*



Il faudrait focaliser les activités de formation ou de sensibilisation sur les femmes car ce sont elles qui manipulent les objets et les enfants [...]. Alors, si une femme sait comment respecter les mesures barrières, elle peut stopper le Covid-19 dans son environnement.

*Professeur des écoles – Bouar*

Accentuer les activités de sensibilisations et aussi fournir les dispositifs de lavages de mains afin que les personnes qui sont dans les petits villages puissent en disposer car ce sont les plus démunies.



*Chef religieux – Bossembele*



## Relations avec les acteurs humanitaires

64% des informateurs clés affirment que leurs communautés ont une meilleure perception des travailleurs humanitaires depuis le début de l'épidémie de COVID-19 en RCA.

**Comment ont évolué les perceptions de votre communauté sur les travailleurs humanitaires depuis que le virus s'est propagé dans le pays ?**



Les informateurs clés enquêtés ont souligné que, grâce aux mesures mises en place par les acteurs humanitaires contre le COVID-19, une partie des communautés a une meilleure perception de ceux-ci.

### Confidentialité des données

Afin de conserver l'anonymat des personnes enquêtées et garantir la confidentialité des informations et contacts partagés par les partenaires humanitaires, la base de données des informateurs est stockée de manière sécurisée sur les serveurs de Ground Truth Solutions. Les contacts d'informateurs reçus de la part d'acteurs humanitaires ne seront utilisés que dans le cadre des activités de GTS en RCA et ne seront pas partagés avec des personnes tierces.

### Représentativité de l'échantillon

Les entretiens ont été conduits avec 36 informateurs clés étant impliqués dans les activités COVID-19 au sein de leurs communautés. Ainsi les pourcentages mentionnés soulignent les perceptions de ces informateurs clés et ne sont pas représentatifs du point de vue global de la population.

### Participation de GTS aux structures de coordination collectives

Les activités de GTS concernant les perceptions des personnes affectées sur la réponse COVID-19 sont menées dans le cadre de la sous-commission sur les mécanismes de feedback, dirigée par UNICEF. La sous-commission est liée à la commission communication et engagement communautaire, menée par le ministère de la santé et de la population centrafricain.

Pour plus d'information concernant les enquêtes de Ground Truth Solutions en RCA, veuillez contacter Léonce Zatao ([leonce@groundtruthsolutions.org](mailto:leonce@groundtruthsolutions.org)) ou Yannick Koudoufio ([yannick@groundtruthsolutions.org](mailto:yannick@groundtruthsolutions.org)).

Rejoignez-nous sur [groundtruthsolutions.org](http://groundtruthsolutions.org)



C'est grâce aux humanitaires que la population a eu les dispositifs de lavage de mains donc elle ne peut que les regarder d'un bon œil.

*Travailleur social – Baboua*

Ils sont là pour nous aider et c'est grâce à eux qu'on a été sensibilisés sur les précautions à prendre afin d'éviter le COVID 19.

*Travailleur social – Beloko*

### Auteurs

Guillaume Pocard  
*Senior Programme Analyst*

Marie-Françoise Sitnam  
*Programme Manager*

Yannick Koudoufio  
*Point focal GTS en RCA*

Léonce Zatao  
*Consultant*

Pierrot Allayam  
*Consultant*



GROUND TRUTH  
SOLUTIONS

DANISH  
REFUGEE  
COUNCIL

unicef 